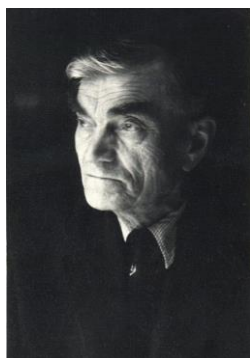


JULIUS ESLON – 120



Käesoleva aasta 8. juulil möödub 120 aastat silmapaistva aiandusteadlase ja sordiaretaja Julius Esloni sünnist. Luuviljaliste aretaja sündis Mai ja Jakob Esloni peres Muuksi külas Kolga vallas Harjumaal. Mõneti omapärane oli Julius Esloni haridustee, mida iseloomustab püsiv edasipüüd ja eneseharimine. Alghariduse sai ta Kolga 2-klassilises ministeeriumikoolis, kus õppetöö toimus vene keeles. Seejärel läks Tallinnasse raamatuköitmist õppima ja töötas meistri käe all 5 aastat. Sel ajal sai alguse ka Juliuse lugemiskirg. 1915. aastal mobiliseeriti ta sõjaväkke. Sõdurisaabastes läbis Julius Eslon I maailmasõja ja oktoobrirevolutsiooni-järgse kodusõja raskused.

Peale sõda asus tööle Petrogradi autoremonditehase töölisena, õppides samal ajal töölisfakulteedis (1921–1924), mille järel astus Leningradi Põllumajanduse Instituuti. Tema toonasteks õppejõududeks olid kuulsad professorid V.V. Paškevitš, N.I. Vavilov, V.I. Rõkov jt. Julius Eslon oli tõenäoliselt ainukene inimene Eestis, kes õppis legendaarse sordiaretaja I.V. Mitšurini juures. Seda kinnitab I.V. Mitšurini-nimelise Kozlovi pomoloogilise katsepuukooli direktori Gorškovi poolt antud tunnistus, et Eslon oli seal praktiliselt 3. maist kuni 22. oktoobrini 1928. aastal, märkides järgmist: "Ta töötas puukoolis, köögiviljaaias ja puuviljaistanduses ning puuviljataimede aretusaias ja muude katsete korraldamisel, mis andis praktikandile võimaluse omandada teadmised viljapuu uute sortide aretustööst". Leningradi Põllumajanduse Instituudi agronoomide kolmas lend lõpetas 1929. aastal, mis järel töötas Eslon aastatel 1929–1932 aiandusagronoomina ja laborandina Saraatovi Põua-instituudi aianduslaboris ja Saraatovi Puuviljanduse katsepunktis Alam-Volga kraisis. Aastatel 1932–1933 töötas Leningradi Tsonaalses Köögiviljanduse katsejaamas avamaa köögiviljakultuuride spetsialistina ja hiljem Leningradi Puuvilja- ja Marjakultuuride katsejaamas (1933–1941), algul selektsiooni ja sordiuurimise osakonna assistendina, hiljem teadurina. Alates 1941. aastast selektsiooni ja sordikatse osakonna juhatajana ning hiljem katsejaama direktorina.

Sõja-aastatel (1942–1943) töötas Eslon Leningradi linna Maaosakonna soovil ajutiselt köögiviljakasvatuse agronoomina. Tema juhtimisel kasvatati kartuleid, kapsaid jt köögivilju piiramisrõngas oleva linna üleskaevatud haljasaladel. Blokaadi lõpukuudel mobiliseeriti Julius Eslon sõjaväkke ja oli aastatel 1943–1945 Eesti Laskurkorpuse tagavarapolgus. Vabanes sõjaväeteenistusest 1945. aasta suvel ja määrati alates sama aasta 1. septembrist vastloodud Polli Aianduse-Mesinduse Uurimise Instituudi direktori asetäitjaks teaduse alal. Hilisemas Teaduste

Akadeemia Põllumajanduse Instituudi Polli filiaalis oli puuviljanduse osakonna juhatajaks aastatel 1947–1952, hiljem töötas sealsamas vanemteadurina kuni 1964. aastani. Julius Eslon oli A. Siimoni kõrval Polli teadusasutuse ülesehitaja. Polli tulekul olid tal olemas varasem administratiivse töö ja mitmekülgne praktilise teadustöö kogemus. Palju vaimujõudu ja praktilist tööd kulus puuvilja- ja marjakultuuride kollektsiooni kogumisele ja katseaedade rajamisele. Tema põhitööks kujunes ploomi- ja kirsisortide kogumine, uurimine ja aretamine.

Julius Eslon oli suure töövõimega sordiaretaja. Aastatel 1946–1963 tehti igal kevadel sortidevahelisi ristamisi eesmärgiga saada talvekindlaid, suurte ja maitsvate viljadega järglasi. Edukamatel aastatel tehti ristamisi 40 kuni 60 kombinatsioonis ja ühel aastal (1955) suudeti tolmeldada isegi 11 000 õit. Esloni poolt üles kasvatatud seemikute koguarv vajab välja selgitamist. 1946. aastal ristatud 'Liivi kollase munaploomi' ja 'Edinburghi' seemikute hulgast pärineb 'Polli munaploom'. Loodusliku vabatolmlemise seemnete külvist valis ta 3 sorti: 'Edinburghi' (1946) seemikute hulgast valiti 'Julius', 'Liivi kollase munaploomi' (1947) järglane on 'Karksi', 'Wilhelmine Späthi' (1948) seemikute hulgast 'Suhkruploom'. Varajase valmimise ajaga sortide saamiseks ristati 'Skorospelka kruglaja' sordiga 'Ruth Gerstetter'. Mõlemad lähtevanemad on varavalmivate viljadega, mis jõuavad tarbimisküpsuse astmesse augusti esimesel dekaadil. 1954. aastal aga saadi ristamise tulemusel 'Esloni varane' ja 'Polli varane'. Lähtevanemad 'Skorospelka krasnaja' ja 'Emma Leppermann' andsid uue sordi 'Polli viljakas'. Kolme viimase sordi ja 'Julius' aretustöö viis lõpule Arthur Jaama. Samas peab mainima, et hapu- ja maguskirsi aretustöö ei krooninud edu, kuna uusi, varem aretatud sorte ületavaid aretisi ei saadud. Samal ajal Julius Esloni poolt Eestisse toodud Leningradi sordiaretaja F. Teterevi suhteliselt talvekindlast maguskirsi sordist 'Leningradi must' on kujunenud hea lähtevanem uute sortide aretamisel. Selle sordi looduslikult tolmlenud seemikute hulgast on valitud uued sordid: 'Anu', 'Irma', 'Johan', 'Meelika' ja 'Norri'. Eslon tõstis esile ühe klooni hapukirsi madalakasvulise rikkaliku saagiga ja omajuursena Mõisaküla linnas ja ka mujal levivate vormide hulgast. Ta tegi kindlaks, et valitud kloon sarnaneb Lätis Pures ja Tukumsis kasvatatava ning Leedu 'Žagarikirsi' nime all tuntuga. Nii kujunes Eestis paljundatav hapukirsi sort 'Läti-Leedu madalkirss'.

Pakaseline talv 1939–40. aastal põhjustas aianduses katastroofi – hävis 86% ploomi- ja 81% kirsipuudest, lisaks hävis osa puid sõjakeerises. Peale sõda, juba 1945. aastal alustati talvekahjustused üle elanud viljapuude, eriti seemikute väljaselgitamist ja hindamist. Aastatel 1946. ja 1947. selgus Polli filiaali teadlaste läbiviidud uurimuse järgi, et võrreldes 1939. aasta tasemega oli ploomipuudest säilinud kõigest 7% ja

kirsipuudest 11%. Paremini olid säilinud sordid: 'Liivi kollane munaploom', 'Emma Leppermann', 'Edinburgh' ja kohalik sinine ploom. Uurimistöö laienes ja 1948. aastal avastati ja registreeriti kogu Eesti ulatuses 111 õuna-, 19 pini-, 11 ploomipuu-, 3 kreegi, 5 hapukirsi ja 2 maguskirsi erinevat seemikut. 1949. aastal rajati Pollis ja Saaremaal Karjas kohalike sortide ja seemikvormide katseaed. Eelpooltoodud uurimistöö üks eestvedajaid oli Julius Eslon.

Julius Esloni algatusel tutvustati Polli sordikollektsioonide tarbeks mitmeid puuvilja- ja marjakultuuride sorte Leningradist, Moskvast, Mitšurinskist ja mujalt. Omades sidemeid, sõlmis Eslon mitme Venemaa katsejaamaga koostöölepinguid. Ta tellis 1947. aastal musta sõstra aretustööks seemneid Altai Puuvilja- ja marjakasvatuse katsejaamast. Sellest lähtematerjalist saadi Pollis esimesed neli musta sõstra sorti. Altai valitud seemiku nr 67-57-1 seemnete külvist valiti kaks uut musta sõstra sorti 'Hiline must' ja 'Festival'. Sort 'Uus must' pärineb aretise 7-38-4 ja 'Polli pikk-kobar' aretise 3-38-2 seemnete külvist. Mitme olulise sordiomaduse nagu talve- ja haiguskindlus kõrval on nende sortide puuduseks varajane vegetatsioon ja õitsemise algus, mistõttu hilised kevadised öökülmad kahjustavad õisi.

Julius Eslon pälvis viljaka aretustöö eest mitmeid medaleid, aukirju ja diplomeid. 1967. aastal anti neljale Polli teadurile, nende hulgas ka Eslonile Nõukogude Eesti preemia puuvilja- ja marjakultuuride rahvaselektsioonisortide uurimise, kasutusele võtmise, uute sortide aretamise ning puuvilja- ja marjakultuuride suurte saakide kasvatamise, agrotehniliste aluste väljatöötamise eest.

Suure administratiivse töö kõrvalt jõudis Julius Eslon kirjutada suhteliselt vähe, tema sulest on ilmunud ligikaudu 20 teadusartiklit. Sõjajärgne uurimistöö viljapuude talvekindlusest ja sortide vastastikusest viljastamisest jäid kahjuks käsikirjaliseks. Samas on Eslon järgmiste oluliste trükiste *Aianduse käsiraamat* (1955), *Andmeid puuviljasortide talvekindluse kohta Eestis* (1957) ja *Eesti pomoloogia* (1970) kaasautor.

Eslon oli innukas raamatusõber, tema mahukas raamatukogus oli 2815 ekshliibriseega (kujundas aiandusteadlasest kolleeg Evald Pärtel) varustatud vene-, saksa- ja eestikeelset trükist. Raamatukogu likvideerimisel 1964. aastal jagus sealt raamatuid mitmele asutusele – 131 raamatut ja ajakirja omandas Teaduste Akadeemia keskraamatukogu, sõjajärgse Vene Entsüklopeedia köited ja suurem osa aiandusala-seid trükiseid, koguarvult 213 nimetust jõudsid Polli teadusasutuse raamatukokku. Tallinna Antikvariaadi kaudu läks käibesse 241 nimetust, ent oma osa said ka nooremate raamatusõprade erakogud.

Inimesena mäletatakse suurt aiandusteadlast vähenõudliku, suure distsipliinitundega, südamliku ja rõõmsameelsena. Tema peres ei olnud lapsi, kuid kolleegide lastele oli ta mõnusa vanaisaks. Hobiks oli raamatute köitmine, seeläbi pikenes tänu meistri-le paljude ajakirjade ja pehmeaaneliste lasteraamatute eluiga paari inimpõlve võrra.

Julius Eslon suri 88 aasta vanuselt oma kodus Pollis 4. novembril 1982. aastal ja on maetud Karksi-Nuia Arumäe kalmistule.

Esloni varasemaid bibliograafilisi andmeid võib leida *Eesti aianduse biograafilisest leksikonist* (Tln, 1988) lk 27; *Eesti Entsüklopeedia* 14. köitest (Tln, 2000), lk 61; *Eesti Teaduse biograafiline leksikon* 1. köitest (Tln, 2000) lk 256; K. Kask *Puuviljandus Eestis* (Tartu, 2010) lk 167–169.

Toivo Univer

Eesti Maaülikooli Polli Aiandusuuringute Keskus

Dr. Toivo Univer, of the Polli Horticultural Research Centre (Estonian University of Life Sciences), looks back at the research career of horticultural researcher and plant breeder Dr. Julius Eslon, who would have celebrated his 120th birthday this July.