

## Juhend autoritele

### Eesmärk ja valdkond

Agraarteadus aktsepteerib teadustöid nii kohalikul kui ka rahvusvahelisel tasandil kõigis põllumajandusteaduse valdkondades (sealhulgas: metsamajandus, taime- teadus, looduskaitse, keskkonnateadus, veterinaarmeditsiin, inseneriteadus). Ajakiri hindab kõrgelt multidistsiplinaarseid uurimusi.

Ajakirjale pakuvad erilist huvi teemad, mille uurimine on suunatud jätkusuutlikkuse probleemide lahendamiseks ning teadustööd, mille tulemused aitavad maaelu juhtida tasakaalukalt ja arukalt. Oodatud on kaastööd, mis aitavad mõista biotehniliste süsteemide mitmekesisuse probleeme.

Eesti teadlastelt ootame emakeelseid artikleid, et säilitada ja kaasajastada eestikeelset põllumajandusteaduse terminoloogiat

### Aktsepteeritavate publikatsioonide tüübid

1. Teadusartiklid (mall Word 97-2003 või Word 2010-)
2. Ülevaateartiklid
3. Lühi(Teabe)artiklid (mall Word 97-2003 või Word 2010-)
4. Juhtumianalüüs (mall Word 97-2003 või Word 2010-)
5. Kirjad toimetajale
6. Raamatute ülevaated

*Teadusartiklid* – eelnevalt teadusartiklina avaldamata algupärane uurimus.

*Ülevaateartiklid* – esitatud või kutsutud kokkuvõtteartiklid arengutest ajakirjas käsitletavatel teemadel ja ka üldsusele huvipakkuvatest valdkondadest.

*Lühi(Teabe)artiklid* – ajakirja valdkonda sobiv algupärane ja tähelepanuväärne uurimus või meetodika arendamine, mis ei vasta teadusartikli vormile. Teave peab olema esitatud kokkuvõtlikus vormis, kastutades vahesel määral kirjandusallikaid (maksimaalselt 20). Vormistamise aluseks võetakse teadusartikkel, kuid kokkuvõtte (*Abstract*) peaks olema maksimaalselt 150 sõna ning vabas vormis Järeldused (*Findings*) asendab lühi(teabe)artiklis Sissejuhatust (*Introduction*), Materjali ja meetodikat (*Methods*), Tulemusi (*Results*) ja Arutelu (*Discussion*) ja mis koosneb maksimaalselt 1500st sõnast. Üks tabel või joonis võib iseloomustada tulemusi.

*Juhtumianalüüs* – ajakirja teemale sobivad huvitavad juhtumid, mis annavad uue lähenemise uurimisvaldkonnale. Artikli vorm on sarnane lühi(teabe)artiklile, kus Juhtum (*Case*) või Juhtumiseeria (*Case Series*) järgneb Sissejuhatusele (*Introduction*), asendades Materjali ja meetodikat

(*Methods*), Tulemusi (*Results*) ja Arutelu (*Discussion*) ning sisaldab maksimaalselt 2000 sõna. Kokkuvõte (*Abstract*) koosneb 150 sõnast ning tsiiteeritakse maksimaalselt 20 kirjandusallikat. Lisada võib kuni viis joonist või tabelit.

*Kirjad toimetajale* – suunatud ajakirjas avaldatud materjalile või andes kasulikku kriitikat ja kommentaare ajakirja valdkonna ja teemavaliku kohta. Kirjade eesmärgiks on seisukohtade vahetamine, mis tulevikus parandab ajakirja terviklikkust ja kasulikkust lugejate jaoks. Eelnevates väljaannetes vastab sellele kategooriale Kroonika. Maksimaalselt 1500 sõna.

*Raamatute ülevaated* – mis pole vanemad kui kolm aastat ja mis vastavad ajakirja teemale.

### **Kuidas esitada käsikirja**

Autor peab e-postiga saatma järgmised failid aadressil: [jas@emu.ee](mailto:jas@emu.ee).

- Käsikiri (palun kasutage eelpool toodud malli).
- Kaaskiri.
- Lisajoonised (kui on).
- Lisatabelid (kui on).

### **Kaaskiri**

Kaaskiri peab juhinduma käsikirjast. Kaaskirjas peavad autorid kirjeldama:

- Lühikokkuvõte käsikirja uudsusest.
- Autorite panus käsikirja: A) katse ülesehitus/andmete kogumine/andmete analüüs, B) käsikirja kirjutamine, ja C) käsikirja toimetamine ja lõplik heakskiit.
- Kaks sobivat retsensenti (nimi, kraad, e-post, lühike põhjendus).

### **Ajakirja publitseerimistasu**

Artikli käsitlustasu ega lehekülje tasu ei rakendata.

### **Keel**

Ajakiri aktsepteerib inglise-, eesti- ja saksakeelseid artikleid. Kui artikkel pole kirjutatud inglise keeles, peab see sisaldama kasutatud kirjandusele järgnevat 300sõnalist ingliskeelset kokkuvõtet.

## Eetika

Eetilised kaalutlused ja katselitsentsid peavad olema vajadusel selgitatud meetodika alajaotuses. Loomade julma kohtlemise korral ja nõutud eetiliste lubade puudumisel publikatsiooni ei aktsepteerita.

Kahtluse korral palun vaadake ECMJJE juhiseid (inglise keeles).

## Käsikirja formaat

Laadige alla ja kasutage eespool toodud malli vastavalt esitatava artikli formaadile (Aktsepteeritavate publikatsioonide tüübid). Kahtluse korral kasutage allpool toodud vormingunõudeid.

- Fail peab olema koostatud Microsoft Word 97 või hilisemat versiooni kasutades.
- Lehe formaat peab olema A4 (21,0 x 29,7cm) ja kõik äärised 2,5 cm.
- Kasutage ühekordset reavahet ja teksti rööpjoondust.
- Kasutage Times New Roman kirjatüüpi suurusega 12 punkti.
- Ärge kasutage lehekülgede numbreid.
- Kasutage pidevat rea numeratsiooni, kaasaarvatud tabelid, joonised ja kasutatud kirjandus.
- Kasutage ladinakeelsete bioloogiliste nimede vormindamisel kaldkirja.
- Kasutage kahekordseid jutumärke ("....."). Ühekordseid jutumärke kasutage sordinimetuste esitamisel ('.....').
- Kasutage SI-süsteemi ühikuid.
- Kasutage kümnendmurru eraldamiseks koma (0,6 ± 0,2) ja alates 10 000 tuhandkohtade eraldamiseks 'tühikut' (12 300,4) (täpsemalt vt Eesti keele käsiraamat).
- Kasutage 5°C, 5% (mitte 5 °C, 5 %).
- Kasutage 'kg ha<sup>-1</sup>' (mitte 'kg/ha').
- Vajadusel kasutage sõna 'kuni' asenduseks mõttekriipsu (-): lk-d 19–36, 10–20 aastat, aastail 1945–1960, 1990.–1995. aastal, 12.3.–20.3.2008, 19–26%, 6–9°, 9,5–9,8 m pikkune (täpsemalt vt Eesti keele käsiraamat).
- NB! Täpsemis erialatekstides (nt tehnikas, majanduses) kasutatakse mõttekriipsu asemel kolme punkti (sest mõttekriips ja miinusmärk võivad segi minna): 19...26%, -6...-9 °C, 6...8 mm läbimõõduga ava.

Ingliseelses kokkuvõttes kasutage eelnevatest erinevaid vormistamise nõudeid:

- Kirjutage kümnendmurrud täispikkuses välja (mitte  $.6 \pm .2$ ) ja kasutage eraldamiseks punkti ( $0.6 \pm 0.2$ ) ja 'koma' tuhandekohtade eraldamiseks (1,230.4).

#### Alapealkirjade järjestus (teadusartikkel)

- Pealkiri – peab olema lühike, täpne ja kirjeldav.
- Autori(te) nimi(ed) – Eesnimi1 Perekonnanimi1, Eesnimi2 Perekonnanimi2, ....
- Autori(te) täielik(ud) aadress(id).
- Uurimistöö terviklikkuse eest vastutava autori aadress, telefon (ja faks kui on kasutusel) ja e-posti aadress (vastutav autor).
- *Abstract* – ingliskeelne lühikokkuvõte (kuni 300 sõna).
- *Keywords*: kuni kuus ingliskeelset märksõna.
- Sissejuhatus.
- Materjal ja meetodika.
- Tulemused.
- Arutelu.
- Järeldused.
- Tänuavaldused.
- Huvide konflikt.
- Autorite panus.
- Kasutatud kirjandus.
- *Summary* – ingliskeelne kokkuvõte.
- Tabelid.
- Joonised – eraldi lehtedel.

Vajadusel vaadake palun ICMJE juhiseid teadusartikli kirjutamiseks (inglise keeles).

#### **Tänuavaldused**

Kõik kaastöötajad kes ei kvalifitseeru autorina (planeerimine/proovid/analüüs, artikli kirjutamine, lõpliku käsikirja toimetamine ja heaks kiitmine). Rahastamise allikad, keeleline korrektuur, tehniline tugi.

#### **Huvide konflikt**

Autorid peavad deklareerima kõiki esitatud tööst tulenevaid võimalikke finants ja isikutevahelisi huvide kohflikte. Kui on autorite arvates huvide konflikt puudub, siis peavad nad seda ka kinnitama.

Kahtluse korral palun vaadake ICMJE juhised (inglise keeles).

### **Autorite panus**

Kasutades autorite initsiaale loetlege autorite panust käsikirja valmimisse (katse planeerimine/proovid/analüüs, artikli kirjutamine, lõpliku käsikirja toimetamine ja heaks kiitmine).

Kahtluse korral palun vaadake ICMJE juhised (inglise keeles).

### **Ingliskeelne kokkuvõte (*Summary*)**

Kui artikkel pole kirjutatud inglise keeles peab autor esitama ingliskeelse kokkuvõtte.

### **Kasutatud kirjandus**

Ajakiri kasutab lehel Uniform Requirements for Manuscripts Submitted to Biomedical Journals toodud juhiseid. Näidiseid võib leida ICMJE veebilehel Examples of reference formats.

### **Tabelid**

- Kõik tabelid ja joonised peavad olema tekstis viidatud (tabel 1; tabelid 1, 2) vahetult enne joonist või tabelit.
- Tabelites kasutage kirjatüüpi Times New Roman, tavaline, 10 punkti.
- Vajadusel kasutage veergude eraldamiseks tabulaatorit, mitte tühi-  
kut.
- Esitage ainult horisontaalsed jooned, eraldamaks tabeli päist ja sisu ning muutke vertikaalsed jooned nähtamatuks.
- Esmased veergude ja ridade päiste nimetused peavad algama suure algustähega, teisesed päiste nimetused aga väikese algustähega.
- Tabelite pealkirjad ja päiste nimetused peavad olema tõlgitud inglise keelde ja esitatud kaldkirjas. Samal real olevad nimetused tuleb eraldada kaldkriipsuga ("/").
- Tabelis olevad arvud joondage komakoha järgi.

## Näiteks

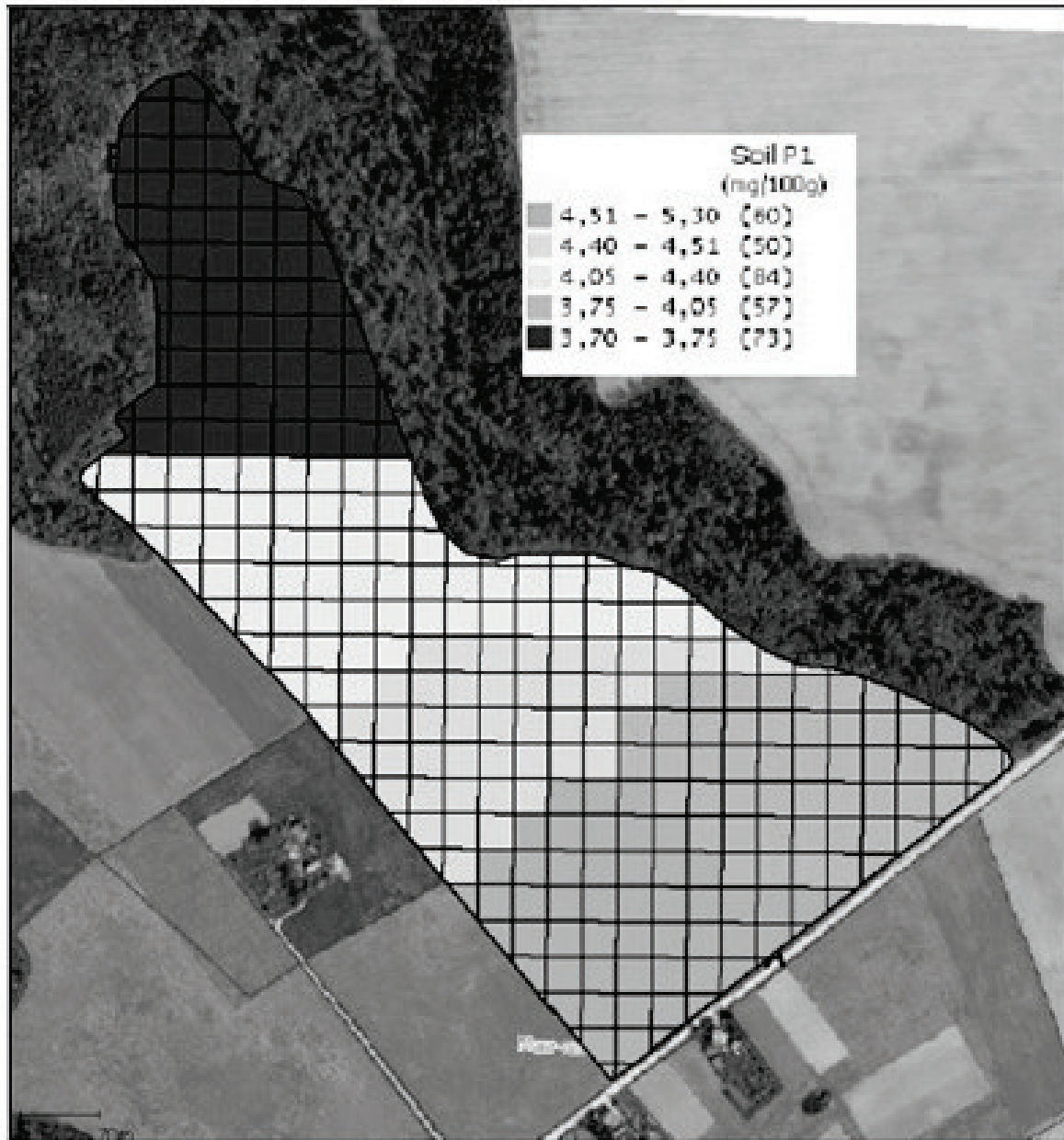
**Tabel 1.** Bakteriaalse närbumisega nakatunud kartulite erinevate mutatsioonide arv  
**Table 1.** Number of different variants of potatoes infected with bacterial wilt

	Proove Samples (N)	(n) Positiivseid Positive (N)	(n) Suhe Proportion (%)	(%) 95% 95% confidence interval	usaldusintervall
Variant 1	1000	2	0,2		0,03–0,66
Variant 2	1000	359	35,9		32,97–38,91
Variant 3	1000	45	4,5		3,34–5,92

## Joonised

- Jooniste minimaalne resolutsioon peab olema 300 dpi ja maksimaalne suurus 15x21 cm (567 x 794 px).
- Aktsepteeritavad formaadid: pakkimata TIFF või JPG.
- Vastuvõetavad on ainult hea kontrastsusega pildid ja diagrammid.
- Joonise legendid peavad olema käsikirja eraldi lehel, mitte joonise osana.
- Kasutage joonistel 0,2 punktilist joone paksust.
- Suurust iseloomustavatel fotodel peab olema mõõtkava. Mõõtkava suurus peab olema selgitatud legendis.
- Tekst joonistel peab olema Arial kirjatüübis ja loetav pärast joonise suurusse 50%st vähendamist. Kuna ajakiri on mitmekeelne, siis vältige piltidel teksti, kuid kasutage selle asemel lühendeid, mille selgitused on toodud legendis.
- Värvide kasutamine on aktsepteeritav, kuid joonis avaldatakse sellisel kujul ainult ajakirja veebilehel. Kui joonis esitatakse värvilisena, siis peab see olema loetav pooltoonidena ja joonise legend on võrdset loetav nii värviliselt kui ka pooltoonidena. Värvidele viitamise asemel kasutage nummerdatud nooli märkimaks võrdluspiirkonda.
- Viidake joonistele tekstis ja legendis järgnevalt: joonis 1; joonis 1, a, b; joonised 1, 3; joonised 1–3.

Näiteks (Põldaru, Roots, 2012)



**Joonis 2. Tootmiskatse põllu mulla fosforisisalduse kaart**

*Figure 2. Map of phosphorus content in soil of farm experiment*

### **Täiendav materjal**

Avaldatakse ainult veebilehel. Aktsepteeritakse andmestikke, videoid ja fotosid. Materjal peab olema artiklis viidatud järgnevalt: „lisamaterjal, liisa 1“

### **Taksonoomia**

Zooloogiliste tulemuste esitamisel peavad autorid peavad järgima juhi-  
seid, mis on toodud International Code of Zoological Nomenclature lehel

(inglise keeles) ning taimede, seente ja vetikatega seotud tulemuste esitamisel juhiseid International Association for Plant Taxonomy lehelt (inglise keeles).

### **Autori- ja kirjastamisõigused**

Aktsepteeritud artiklite autoritele jäävad kõik õigused kasutada, taaskasutada ja levitada publitseeritud teadustööd seni kui autor viitab ajakirja originaalartiklile. Ajakirja artiklit esitatavatelt autoritelt eeldatakse, et nad järgivad üldisi eetilisi tõekspidamisi, mis seostuvad plagiarismiga. Kahtluse korral vaadake ICMJ juhendit overlapping publications (inglise keeles). Ajakiri säilitab õiguse autori poolt esitatud ja ajakirja poolt aktsepteeritud artiklit trükkida ja jagada.

Täiendavat teavet leiate ICMJE juhendist (inglise keeles).