

PÕLLUMAJANDUSE ARENG AASTATEL 1995–2001 (regionaalne aspekt)

K. Maidre, L. Lilover

ABSTRACT. *The development of Estonian agriculture in 1995-1999 (regional aspect). This research deals with the development of agricultural sector against the background of regional development and policy problems. The aims of this research are to make conscious the issues occurring in the agricultural sector during nineties from regional aspects and to give further appropriate methodology for economic-statistical researches.*

This research deals with trends in agricultural production indicators and financial statistics of enterprises. The data published by Statistical Office of Estonia were used to explain development tendencies.

It was possible to use the financial statistics of enterprises with 20 and more employees aggregated by economic activities and counties. The number of such enterprises was 3673 including 308 enterprises of agricultural and forestry sector in 1999.

Various economical indicators were used to estimate the financial statistics of enterprises aggregated by economic activities and regions. The key indicator was coefficient of profitability.

The principle of comparative and relative analyses was used to describe the development stage of economic activities. In contrast this principle sets double the economic indicators.

The relative advantage of development of one economic activity has been disposed in relation to other economic activities in the same county.

This research could give an important informational and methodical contribution to intensified investigations of rural economy considering the shortages of regional investigations.

Keywords: *coefficient of profitability, agricultural development, regional disparities.*

Sissejuhatus

Maaelu probleeme on taasiseseisvunud Eestis käsitletud mitme eriala teadlased, samuti poliitikud jt. Hoolimata sellest on tänini tehtud vähe uuringuid üksikute majandussektorite regionaalse arengu kohta. Senimest tödest ulatuslikum on Phare projekti "EL abi regionaalarengule Eestis" raames tehtud "Regionaalse investeerimiskliima uuring". Uuringu jaoks koostati valim Eesti Ettevõttereegisti andmebaasi alusel seisuga detsember 1997. AS EMORi korraldatud küsitluses osales 1100 ettevõtet, neis igapähe oli vähemalt 10 töötajat. Ankeetandmete analüüsi tegi E. Põder (Regionaalse investeerimiskliima..., 1998). Käesoleva töö kontekstis on nimetatud uuringu metoodikas huvipakkuv *majandusliku edukuse indeks*. See näitaja koosneb neljast muutujast: käibe muutus, tootmisvõimsuste kasutamine, kasum/kahjum ja kasumi/kahjumi muutus.

Regionaalse investeerimiskliima uuringule, mis põhineb ainult küsitlusandmeil, pakub täiendust käesolev majandus-statistiline uurimus. Et eelnimetatud töö põhineb 1997. a tegevustulemustel, siis sobib võrdluseks kasutada käesoleva töö 1995.–1999. aasta keskmine (1997) tase. Sel viisil saab teha võrreldavaks eri meetodeil leitud uurimistulemusi.

Käesoleva uuringu idee on kujunenud peamiselt just majanduse regionaalarengu ja -poliitika probleemide taustal. Regionaalprobleemid tulenevad arengu sotsiaal-majanduslikust tasakaalustamatusest. Regionide arengus saab määravaks majanduse mitmekesisus, tööstuse ja teiste juhtivate sektorite arenguvõimalused. Mida rohkem on piirkonnas uuel ja eriti kõrgtehnoloogial põhinevat tootmist, seda dünaamilisem on ka regiooni areng (Raagmaa, 2002). Piirkonna arengutaseme tundmisel on tegevusvalikutes tähtis roll.

Käesoleva töö peamiseks eesmärgiks on teadvustada põllumajanduses 1990ndatel aastatel toimunud muutusi regionaalsest aspektist ning anda uurimistulemuste põhjal informatsiooni maaelu arengut suunavatele institutsioonidele sihiga muuta nende tegevus senisest mõjukamaks ja ühtlasemat arengut soosivamaks. Eesti regionaalarengu poliitika eesmärgiks on tasakaalustada tootmistingimusi kogu riigi territooriumil (Regionaalne investeerimiskliima..., 1998). Kuid põllumajanduses on seda eesmärki keerukam täita kui mis tahes teises tegevusvaldkonnas, sest põllumajanduse regionaalset arengut mõjutavad oluliselt looduslikud tegurid.

Et Eestis ei ole siiani tehtud mitmetel arengutasel iseloomustavatel majandus-statistilistel näitajatel põhinevat kompleksuuringut, mille alusel võiks iseloomustada ühe või teise maakonna põllumajanduse arengueelist teiste majandustegevusalade suhtes, siis pakub käesolev töö huvi ka metoodilises plaanis.

Võtmesõnad: tulukuse indeks, põllumajanduse areng, regionaalne dispariteet.

Uurimismaterjal ja meetodika

Uuringu koostamisel kasutati Eesti Statistikaameti andmeid põllumajanduse tootmisnäitajate (Põllumajandus 1997–2001) ja ettevõtete finantsnäitajate (Ettevõtete majandusnäitajad 1995–1999 I ja II osa) kohta. Majandustulemused olid kasutatavad 20 ja enama töötajaga ettevõtete kohta nii kokku kui eraldi tegevusalati ja maakonniti, sh põllu- ja metsamajanduse (sh jahinduse) koondandmed. Jahinduse osa selles kogumis on siiski väheoluline, kuna Eestis ei ole 20 ja enama töötajaga jahindusettevõtteid. Alates 2000. a ei avalda ESA enam põllu- ja metsamajanduse ettevõtete majandusnäitajaid maakonniti. See seab aga piirangud põllumajanduslike regionaaluuringute läbiviimisele.

Andmekogumikes toodud 20 ja enama töötajaga ettevõtteid oli 1999. a Eestis 3673, sh 308 põllu- ja metsamajanduslikud. Kogu äriühingute arvus on 20 ja enama töötajaga ettevõtete osakaal 9%. Nimetatud ettevõtted annavad tööd 43% hõivatutest ning nende osa kogu riigi lisandväärtusest moodustab 40% ja realiseerimise netokäibest 67%. Seega on 20 ja enama töötajaga ettevõtetel oluline majanduslik ja sotsiaalne tähtsus.





Ettevõtte majandustulemuste hindamiseks tegevusalati ja regiooni kasutati peamise suhtarvuna **tulukuse indeksit** (1), mis näitab ettevõtte tegeliku kogutulu suhet normatiivse palgafondi ja kapitali tulunormi summasse ehk normatiivsesse tulusse (Lilover, 1976).

$$\text{Tulukuse indeks} = \frac{W + NP}{\bar{e} \times \bar{w} + 0,05 \times \bar{a}}, \quad (1)$$

kus W – tööjõukulud, sh sotsiaalmaks NP – puhaskasum \bar{w} – ühe töötaja keskmine palk aastas
 \bar{e} – keskmine töötajate arv aastas \bar{a} – keskmine vara aastas

Kapitali tulunorm on 5% aasta keskmistest varadest (\bar{a}). Palganormiks võeti lähteaasta (1996) kõigi ettevõtete keskmine palk koos sotsiaalmaksuga ühe töötaja kohta, milleks oli 50 700 kr. Reaalsema ülevaate saamiseks muutuvast arengutasemest kasutati tulukuse indeksi arvutamisel tarbijahindade (THI) aasta keskmise muutusega korrigeeritud palganormi. THI-d olid sellel perioodil järgmised: 1995 – 29%, 1996 – 23,1%, 1997 – 11,2%, 1998 – 8,2%, 1999 – 3,3% (Eesti Statistika Aastaraamat, 2001).

Tulukuse indeks kujuneb ettevõtetes erinevaks. Näitaja sõltub paljudest subjektiivsetest ja objektiivsetest teguritest. Nendeks võivad olla nii ressursid kui ka majandusteave ja majandamise oskused. Normaalse arengu jaoks vajalik tulukuse indeks peaks võrduma 1-ga. Sel juhul on võimalus hüvitada tehtud tööd ja investeerida vahendeid tootmisse riigi keskmisel tasemel. Kui ettevõtteid on majandatud normaalsest madalamal tasemel, siis kujuneb tulukuse indeksi väärtus väiksemaks kui 1.

Indeksi väärtus	Hinnang	Tähis kaardil
• üle 1,000	kõrge	
• 0,750...0,999	madal	
• 0,500...0,749	väga madal	
• alla 0,500	erakordselt madala tulutasemega piirkond	

Lisaks tulukuse indeksile kasutati regionaaluuringutes ka netokäivet ja kogutulu ühe töötaja kohta, samuti varade rentaablust ja käibekordajat.

Majanduspraktikas hinnatakse tootmisharude arengutaset tavaliselt võrdlusmeetodil. Võrreldav arengutase selgub uuritava tootmissektori mis tahes näitaja võrdlemisel maakondade vahel. Taoliselt uuritakse arengutaseme muutust ka dünaamikas. Võrdlusmeetodit on praktikas lihtne kasutada, aga tema puuduseks on see, et sel teel saadakse tootmistasemest ühekülgne pilt. Ülevaatlilikuma pildi saamiseks tuleb kasutada näitajate kahekordset vastandamist, mida nimetatakse **võrreldava ja suhtelise** analüüsi printsiibiks. Mis tahes majandussektori suhteline arengutase määratakse teiste tegevusharude suhtes samas maakonnas (Lilover, 1976).

Suhtelise analüüsi meetodi rakendamisel vastandati käesolevas töös põllu- ja metsamajanduse arengutaseme näitajad kõigi ettevõtete keskmistele näitajatele analüüsitavas maakonnas. Kui suhtelise näitaja väärtus on 1, siis on mõlema grupi ettevõtete arengutase võrdne. Mida väiksem või suurem on suhtarv, seda suurem on põllu- ja metsamajanduse ettevõtete arengutase erinevus kõigi ettevõtete keskmisest.

Põllu- ja metsamajanduse arengueeliste hindamiseks teiste tegevusalade suhtes kasutati **suhtelise eelise koefitsienti** (2).

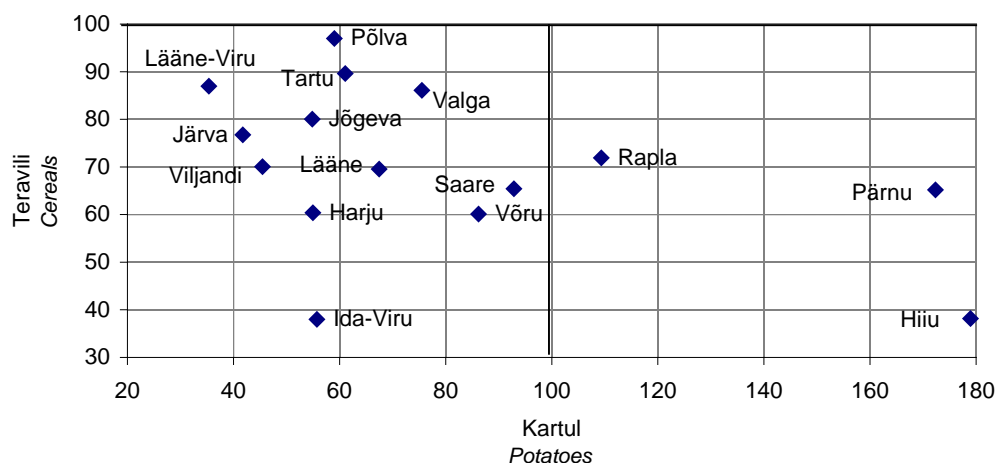
$$\text{Suhtelise eelise koefitsient} = \frac{\text{põllu- ja metsamajanduse võrreldav tulukus}}{\text{kõigi ettevõtete võrreldav tulukus}} \quad (2)$$

Uurimistulemused

Põllumajanduse peamiste tootmisnäitajate dünaamika väljatoomiseks kasutati käesolevas uuringus teravilja- ja kartulikasvatuse kogutoodangut ning lüpsilehmade ja sigade arvukuse muutust võrreldes 1987.–1989. keskmisega. Need on ühtlasi ka tootmisvõimsuste peamised näitajad.

Taimekasvatases oli 2000. a teravilja kogusaak Lääne-Viru, Valga ja Tartu maakonnas suurem kui baasperiodil. 2001. a jäi teravilja kogusaak võrdlusaluste aastate tasemest madalamale.

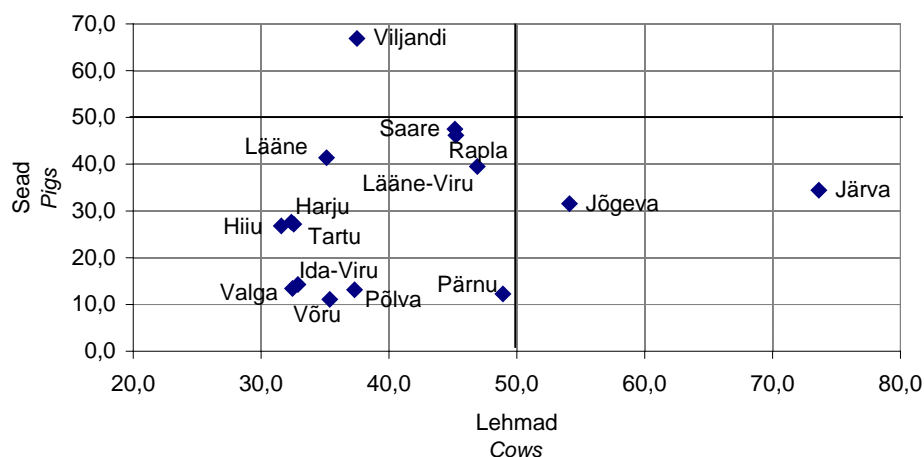
Kartuli kogusaak maakonniti oli baastasemest kõrgem Rapla, Pärnu ja Hiiu maakonnas (joonis 1).



Joonis 1. Kogusaagi suhtarvud 2001. a (% , 1987–1989=100%)

Figure 1. Ratios of total production in 2001 (% , 1987–1989=100%)

Lehmade ja sigade arvukuse muutused kajastuvad joonisel 2. Seakasvatuse oluline tootmismahd on säilinud Viljandi maakonnas. Samal ajal on sigade arv vähenenud 10 protsendipunkti piirimaile Pärnu, Ida-Viru, Põlva, Valga ja Võru maakonnas. Piimakari on enam säilinud peamistes põllumajanduspiirkondades – Järva ja Jõgeva maakonnas. Teistes maakondades on lehmade arvukus vähenenud enam kui poole võrra.



Joonis 2. Lehmade ja sigade suhtarv 2001. a (% , 1987–1989=100%)

Figure 2. Ratio of cows and pigs in 2001 (% , 1987–89=100%)

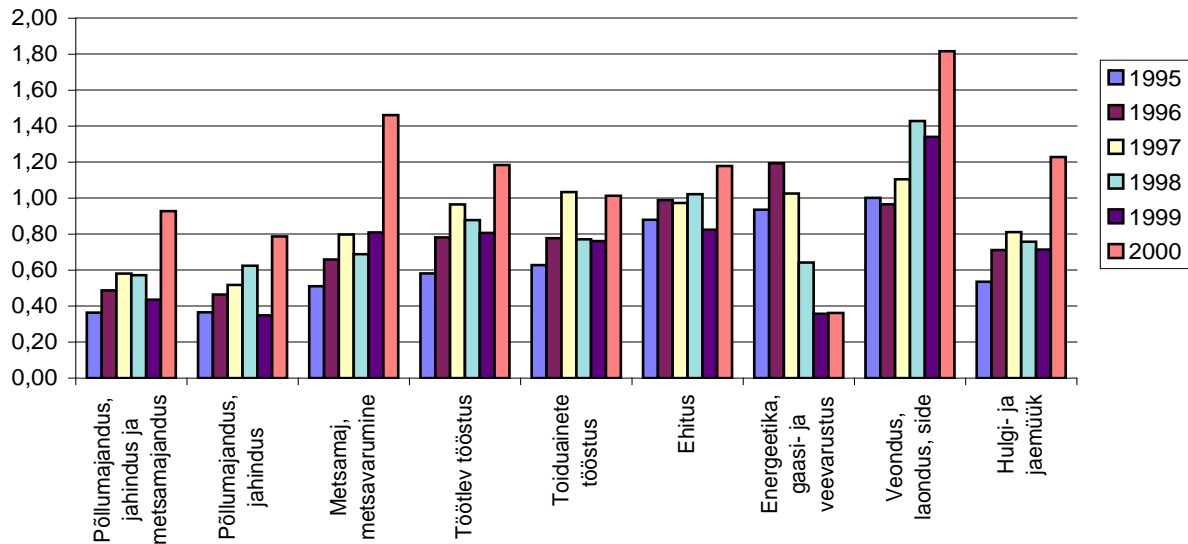
Veise- ja seakasvatases on olnud suur tagasilangus Kagu- ja Lääne-Eestis. Need piirkonnad on ekstensiivse traditsioonilise põllumajandusega regioonid. Traditsioonilise põllumajanduse tootmisvõimsust iseloomustavate näitajate järgi ilmsesid negatiivsed arengutendentsid enam Pärnu, Võru, Saare, Valga, Viljandi ja Ida-Viru maakonnas.

Tegevusalade võrdlus

Tegevusalade võrdlus andis ülevaate majandussektorite üldisest arengutasemest ning põllu- ja metsamajandusettevõtete olukorrast teiste tegevusalade seas. Kõige paremad on ettevõtete majandustulemused

olnud veonduse ja ehituse tegevusalal ning kõige halvemas olukorras on põllumajandus, 1999. a ka energeetika (joonis 3). Põllumajandusettevõtete tulukus on väga madal. Puudub küllaldane ressurss kapitali taastootmiseks ja normatiivse palga maksmiseks tegevusalas tervikuna. 2000. a soodsates majandustingimustes tõusis kõigi tegevusalade ettevõtete tulukus. Alla ühe jäi näitaja vaid põllumajandus- ja energeetikaettevõtetes.

Ettevõtete majandustulemustele on avaldanud suurt mõju 1990ndate aastate lõpul üldises majanduskliimas toimunud sündmused. Rahvusvaheliste finantsturgude langus 1997. a nõrgestas Eesti sisenõudlust ja aeglustas majanduskasvu. Venemaa majandus- ja finantskriis 1998. a teisel poolel avaldas tugevat mõju idaturule eksportivatele töötleva tööstuse ettevõtetele. 2000. a majanduskasvu mõjutas väliskaubanduse elavnemine, ehitustegevuse intensiivistumine ja tööstustoodangu müügi suurenemine.



Joonis 3. Tulukuse indeks tegevusalati 1995.–2000. a

Figure 3. Coefficient of profitability by economic activities in 1995–2000

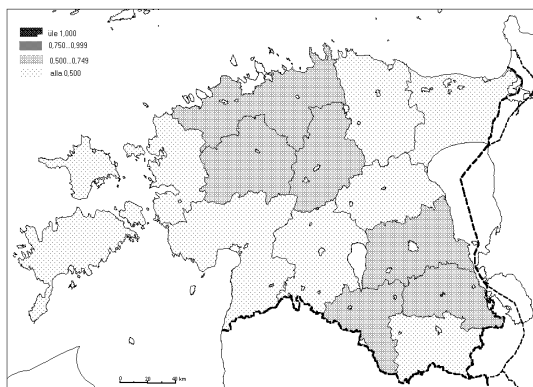
Ettevõtete arengutase maakonniti tulukuse indeksi järgi

Põllu- ja metsamajanduse ettevõtete analüüsimisel ilmnes, et Eestis on kujunenud 2 piirkonda, kus 20 ja enama töötajaga ettevõtete majandusnäitajad on teistest kõrgemad. Parematest majandustulemustega piirkonnad on Loode-Eestis Harju, Rapla ja Järva maakond ning Lõuna-Eestis Tartu, Valga ja Põlva maakond. Selgelt nõrgemad on selle tegevusala ettevõtete majandusnäitajad Eestimaa äärealadel – Saare, Võru, Jõgeva, Ida-Viru ja Viljandi maakonnas. Erandiks on siin Viljandi, kus maakonna tulubaasi kujunemisele avaldas tugevat mõju monofunktsionaalsetes asulates olnud ettevõtete pankrotistumine. Nimetatud maakonnad esinevad regioonide arengut kujundavate pesadena. Põllumajanduse tootmisnäitajate analüüsist ilmnes, et nendes piirkondades on traditsioonilise põllumajanduse tootmismaht oluliselt vähenenud. Samal ajal on Loode- ja Kesk- ja Ida-Eesti tootmisnäitajate muutused olnud enam positiivsed.

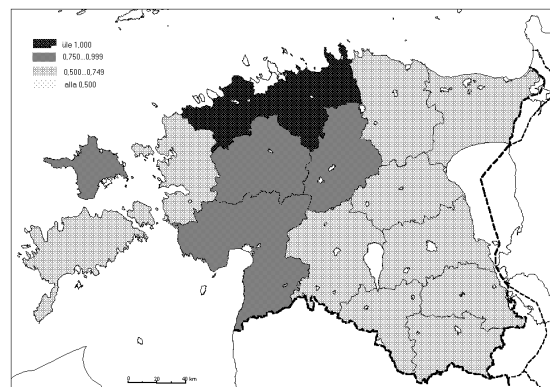
Parematest majandustulemustega ettevõtete koldelist paigutust piirkonniti on kujutatud joonistel 4.1 ja 4.3.

Ülevaate saamiseks regionaalsest arengutasemest on joonistel 4.1–4.4 tulukuse indeksi arvväärts jagatud 4 erinevasse tasemerühma.

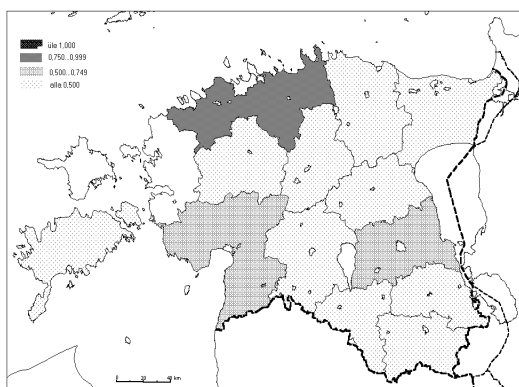
Kõigi 20 ja enama töötajaga ettevõtete majandustulemuste analüüsist selgus, et kõrgema arengutasemega ettevõtted asuvad suurlinnade mõjupiirkondades Loode- ja Edela-Eestis (joonised 4.2, 4.4). Seega saab Eestis eristada ettevõtete arengus ida-läänesuunalist arengunihet. Kogu vaadeldud perioodi (1995–2000) jooksul on kõigi ettevõtete tulukus püsivalt tõusnud Pärnu, Saare, Võru, Valga ja Lääne-Viru maakonnas, kus ettevõtete arengut ei viinud alla ka 1999. a majandussurutis.



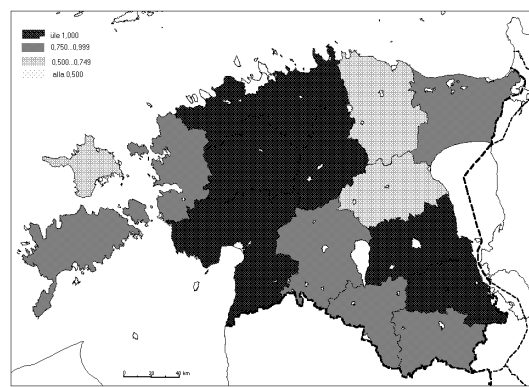
Joonis 4.1. Põllu- ja metsamajanduse ettevõtete tulukus 1995.–1999. a keskmisena
Figure 4.1. The coefficient of profitability of Agriculture and Forestry sector enterprises average 1995-1999



Joonis 4.2. Kõigi ettevõtete tulukus 1995.–1999. a keskmisena
Figure 4.2. The coefficient of profitability of all sector enterprises average 1995-1999



Joonis 4.3. Põllu- ja metsamajanduse ettevõtete tulukus 1999. a
Figure 4.3. Coefficient of profitability of Agriculture and Forestry sector in 1999



Joonis 4.4. Kõigi ettevõtete tulukus 2000. a
Figure 4.4. Coefficient of profitability of all enterprises in 2000

Regioonide arengutase on seotud nii 1990ndatel aastatel alanud uuettevõtluse arenguga kui ka tegevusaladega, millele enamik regiooni ettevõtetest on spetsialiseerunud. Oluline osa regiooni lisandväärtuse kujunemisel on Põhja-, Lääne- ja Lõuna-Eestis turuteenustel, Kesk-Eestis madalate majandustulemustega põllumajandusel ja Kirde-Eestis energeetikal ning mäetööstusel. 1990ndatel aastatel kiirema arenguga piirkonnad, peamiselt suurlinnade mõjuga maakonnad, on kõrgema arengutasemega ja ka arengunihked on neis väiksemad. Maakondade arenguerinevused sõltuvad suures osas seal paiknevate keskuste edukusest.

Majandustulemuste suhteline analüüs näitas, et põllu- ja metsamajandusettevõtete ning kõigi 20 ja enama töötajaga ettevõtete vahel on suured arenguerinevused Edela-Eestis ning Saare, Harju ja Ida-Viru maakonnas. Põllu- ja metsamajanduse arengutaseme peamised näitajad moodustasid neis maakondades 40–60% kõigi ettevõtete samade näitajate tasemest. Selline erinevus ei tulene ainult põllu- ja metsamajanduse madalast arengutasemest, vaid ka teiste tegevusalade ettevõtete enamarengust. Olulised muutused arengutasemete erinevustesse tekkisid 1999. a majandussurutise tingimustes, kui peamistes põllumajanduspiirkondades (Järva, Lääne-Viru, Jõgeva, Rapla) ja Võru maakonnas jäid põllu- ja metsamajanduse ettevõtete arengunäitajad võrreldes kõigi ettevõtete tasemega 40 protsendipunkti madalamale.

Põllu- ja metsamajanduse osakaalu ning paikkonna mõju arengunäitajatele

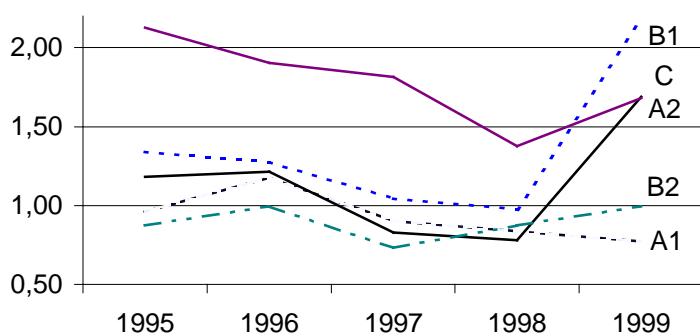
Piirkondade arengutasemete erinevuste põhjuste väljaselgitamiseks võrreldi omavahel kindlate kriteeriumide alusel jaotatud maakonnakogumeid. Maakonnakogumite rühmade vaheliste erinevuste tasemete muutuste väljaselgitamiseks kasutati suhtarve. Minimaalseks esindusarvuks rühmades oli vähemalt 2 maakonda. Igast kogumist võeti üks rühm võrdlusaluseks (nimetaja) ja teised võrreldavateks (lugeja). Kui võrreldava ja võrdlusaluse rühma arengunäitajate jagatisena saadud suhtarvu väärtus on 1, siis on rühmad võrdsel

arenguastmel. Kui erinevus on suurem kui üks, siis on võrdlusaluse rühma arengutase madalam võrreldava rühma omast ja vastupidi. Arengutasemete ühtlustumist näitab suhtarvude lähenemine ühele ja erinevuste süvenemist eemaldumine ühest.

Maakonnad jagati kolme rühma järgmiste tunnuste alusel.

- A. Põllu- ja metsamajanduse osakaal ettevõtete kogukäibes:
- I – suur või mõõdukas ja aastatega väheneb (Järva, Jõgeva, Rapla, Viljandi) (*võrdlusalune*);
 - II – väike ja aastatega väheneb (Valga, Võru) (*võrreldav*);
 - III – kasvab (Pärnu, Põlva) (*võrreldav*).
- B. Paikkondlikud iseärasused:
- I – agraarne (Rapla, Järva, Lääne-Viru, Jõgeva, Viljandi) (*võrdlusalune*);
 - II – linnaline (Harju, Tartu, Pärnu) (*võrreldav*);
 - III – äärealad (Kagu-Eesti, Saare, Hiiu, Ida-Viru) (*võrreldav*).
- C. Põllu- ja metsamajanduse arengutaseme äärmusrühmad (tulukuse indeksi alusel):
- I – kõrgem tase (Harju, Järva) (*võrreldav*);
 - II – madalam tase (Ida-Viru, Võru, Viljandi, Saare) (*võrdlusalune*).

Paikkondlikus jaotuses nimetus "agraarne" on tinglik. Nendes maakondades on teistel tegevusaladel peale põllu- ja metsamajanduse suhteline roll väiksem.



Põllu- ja metsamajanduse osakaalud netokäibes:

Percentage of Agricultural and Forestry in total net sale:

- A₁ – väike / suur osakaal
- A₁ – poor / high relative importance
- A₂ – kasvav / suur osakaal
- A₂ – rising / high relative importance

Paikkondlikud iseärasused:

Locality features:

- B₁ – linnaline / agraarne
- B₁ – urban / agrarian
- B₂ – ääreala / agraarne
- B₂ – skirt / agrarian

Arengutaseme erinevused:

Disparities on development level:

- C – kõrgem / madalam tase
- C – higher / lower level

Joonis 5. Tulukuse suhtarvude muutumine

Figure 5. Fluctuation of indexes of profitability

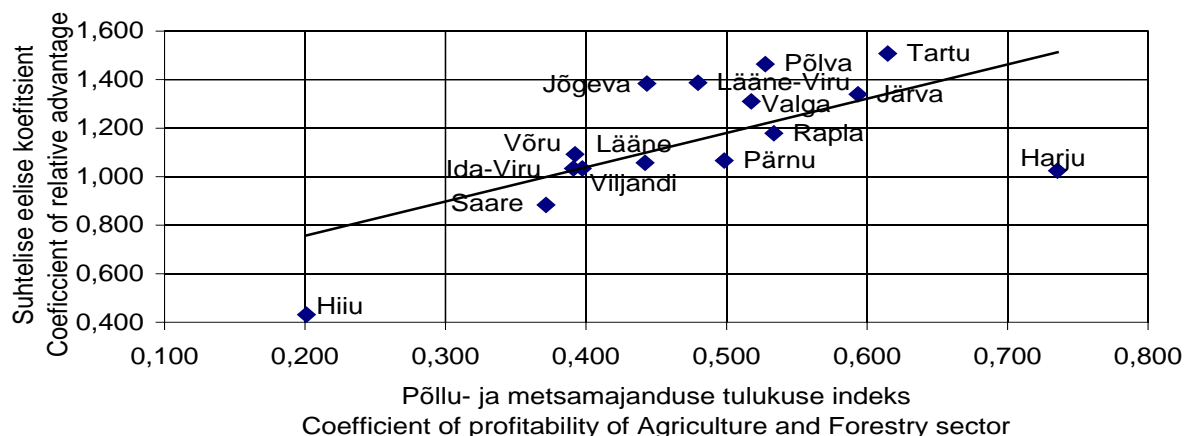
Olulist mõju piirkonna arengunäitajatele avaldab paikkond (joonis 5). Linnaliste regioonide arengutase on olnud valdavalt kõrgem (B1). Äärealade ja keskiirkondade arengunäitajate erinevused (B2) on olnud minimaalsed. Linnaliste piirkondade arengunäitajates oli kuni 1998. a langev trend, kuid 1999. a olukord muutus. See on seletatav 1999. a majandussurutise erineva mõjuga ühtedele või teistele tegevusaladele. Suurema tagasilöögi said põllumajandusettevõtted, mille osakaal keskiirkondades on suurem. Linnaliste piirkondade arengunäitajad on tõusnud aeglustus tempos. See väljendab nende piirkondade stabiilset arengut. Taoline olukord ilmnes ka äärmusrühmades.

Suhtelise eelise analüüs

Analüüsist selgus (joonis 6), et põllu- ja metsamajanduse suhteline eelis teiste tegevusalade ees on tugevam peamistes põllumajanduspiirkondades: Järva, Lääne-Viru, Jõgeva, Tartu, Põlva ja Valga maakonnas. Linnade mõjuga piirkondades, tööstus- ja turismi piirkondades Harju, Pärnu, Rapla, Lääne, Ida-Viru, Viljandi ja Võru maakonnas esines põllumajanduse suhteline eelis nõrgemalt. Erandiks on Viljandi maakond, kus on väga head eeldused põllumajanduse arenguks eelkõige viljakate muldade näol.

Põhimõtteliselt samadele tulemustele jõuti ka regionaalse investeerimiskliima uuringus. Ettevõtete juhtide arvates loetakse põllumajandust väga perspektiivseks Jõgeva- ja Järvamaal ning üsna perspektiivseks ka Lääne-Viru, Põlva, Rapla, Tartu, ja Viljandi maakonnas.

Teiste tegevusalade oluline eelis põllumajanduse ees on aga Saare ja Hiiu maakonnas. Saaremaal on arenenud mitmesugused esmatööstusettevõtted põllumajandus-, puidu- ja kalandustoodete valmistamiseks, mineraalide (dolomiit) tootmine, ravimuda, turba ja merevetikate kasutamine (Valtsfeldt, 2000). Hiiumaal on tehtud suuri investeeringuid plastmassitööstusse, turismi, puidu-, toiduainete- ja kalatööstuse, kaubanduse ja transpordi arenguks (Pere, 2000). Plastmassitööstusest on saanud üks suurema arengupotentsiaaliga tegevusharusid.



Joonis 6. Suhtelise eelise koefitsiendi sõltuvus tulukuse indeksist

Figure 6. The dependence of coefficient of relative advantage on coefficient of profitability

Kokkuvõte ja järeldused

Majanduse restruktureerimise käigus aastatel 1992–1999 eristusid kiirema arenguga linnalised piirkonnad ja mahajäävad agraarsed regioonid, kus ei suudetud raskustes sattunud põllumajandusele luua piisavalt alternatiivseid töökohti. Tootmisvõimsuste kasv põllumajanduse põhitegevusaladel taime- ja loomakasvatuses on maakonniti väga erinev. Kõiki piirkondi iseloomustab tootmisvõimsuste alaareng (joonised 1 ja 2). Peale mõningate erandite on teravilja ja kartuli kogusaakide ning loomade suhtarvud 1987.–1989. a keskmise tasemega võrreldes tugevalt langenud. Eriti suur on olnud loomade arvu vähenemine (üle 50%). Erandiks on Järva- ja Jõgevamaa piimakarja- ning Viljandimaa seakasvatus, kus tootmisvõimsuste suhtarv on vahemikus 50–80%.

Põllu- ja metsamajanduse 20 ja enama töötajaga ettevõtete arengutase on kõrgem kahes piirkonnas: Loode-Eestis (Harju, Rapla ja Järva maakonnas) ja Lõuna-Eestis (Tartu, Valga ja Põlva maakonnas) (joonis 4.3). Nõrgalt on nimetatud ettevõtted arenenud Saare, Võru, Jõgeva, Ida-Viru ja Viljandi maakonnas.

Kõigi tegevusalade 20 ja enama töötajaga ettevõtete arengutase on kõrgem suurlinnade mõjupiirkondades (joonis 4.4). Suurlinnad on kujunenud finants-, kaubandus-, koostis- ja teeninduskeskusteks, kus on head ettevõtlustingimused, levivad uue majanduse võtmeharud, tekib majanduse kontsentratsioon.

Ettevõtete arengutase maakonniti sõltub mitmetest teguritest, sh 1) tegevusaladest, millele enamik regiooni ettevõtetest on spetsialiseerunud, 2) regioonikeskuste edukusest, majanduslikest kasvupiirkondadest, 3) kohalikust sotsiaalsest, kultuurilisest ja looduslikust keskkonnast, piirkonna mainest ja uuendusmeelsusest.

Võttes arvesse põllu- ja metsamajanduse arengueelist üksikutes regioonides, on riigi poliitika huvides oluline toetada traditsioonilise põllumajanduse arengut arengueelist omavates piirkondades ja alternatiiv-tegevusalade ning talude arengut nõrgemat arengueelisega piirkondades. Arengueelistega maakondades on ettevõtete tulukuse tase kõrgem.

Kirjandus

Eesti Statistika Aastaraamat 1990. Tallinn: Olion, 1991, 400 lk.

Eesti Statistika Aastaraamat 2001. Tallinn: Statistikaamet, 2001, 464 lk.

Ettevõtete majandusnäitajad 1995, 1996, 1997, 1998, 1999. I ja II osa. Tallinn: Statistikaamet.

Ettevõtete majandusnäitajad 2000 Tallinn: Statistikaamet, 2002, lk 68–77.

Lilover, L. Põllumajandusökonoomika. Üldkursus. Tallinn: Valgus, 1976, 222 lk.

Pere, A. Hiiumaal puudub arenguks vajalik tööjõud. – Ärielu, mai 2000, lk 84–85.

Põllumajandus 1997, 1998, 1999, 2000, 2001. Tallinn: Statistikaamet.

Raagmaa, G. Eesti regionaalne ja kohalik areng globaliseerivas maailmas. – Riigikogu Toimetised, 5/2002, 8 lk.

<http://www.riigikogu.ee/rva/rito5/artiklid/05raagmaa.htm>

Regionaalne investeerimiskliima uuring 1998. Majandusministeerium. Majandusareng. Uuringud.

<http://www.mineco.ee/default.asp?lng=est&s=menu&ss=sisu&id=254&news=185> (25. jaanuar 2002.)

Valtsfeldt, V. Elu võimalikkusest mere taga. – Ärielu, mai 2000, lk 82–83.

The development of Estonian agriculture in 1995-2001 (regional aspect)

K. Maidre, L. Lilover

Summary

This research deals with the development of agricultural sector against the background of regional development and policy problems.

The aim of this research is to study the issues occurring in the agricultural sector during the nineties. The novelty of this research lies in its essential contribution to rural economy investigations through information and methodology of research. On the basis of this interdisciplinary research it is possible to determine the drifts and patterns of agricultural and forestry sector in regard to other economic activities in counties.

This research has made use of following indicators: coefficient of profitability (1), aggregate income and net sale per worker. Return on assets and assets turnover do not express the development tendencies clearly enough.

$$\text{Coefficient of profitability} = \frac{W + NP}{\bar{e} \times \bar{w} + 0,05 \times \bar{a}}, \quad (1)$$

where W – labour costs NP – net profit \bar{e} – average number of employees per year
 \bar{a} – average liabilities per year w – average wage of one employee per year

The coefficient of relative advantage (2) was used to estimate the agricultural and forestry sector development advantages.

$$\text{Coefficient of relative advantage} = \frac{\text{comparable profitability of agriculture and forestry sector}}{\text{comparable profitability of all enterprises}} \quad (2)$$

The results of the research are as follows:

- The level of development in agricultural and forestry enterprises is considerably lower as compared to other economic activities. Economic indicators in the construction, transport, storage and communication sector were the highest and most stable (figure 1).
- Intensive agricultural area is situated in Central-Estonia, and it includes Järva, Lääne-Viru, Viljandi, Jõgeva, Tartu (crop farming) and Pärnu (cattle farming) counties.
- Two areas where agricultural and forestry enterprises have higher than those in other counties (figure 4.1) have formed in Estonia. These areas are in North-West-Estonia comprising of Harju, Rapla, Järva counties and in South Estonia (Tartu, Valga and Põlva counties). The economic indicators such enterprises are clearly poor in Saare, Viljandi, Võru, Jõgeva and Ida-Viru counties.
- The development of all enterprises is higher in counties which are situated in Tallinn's sphere of influence, like North-West, South-West and West-Estonia. The level of development is lower in the counties in South-East, Central-East and North-East-Estonia. Thus we can distinguish quite an obvious East-Westerly shift in development (figure 4.2).
- Locality exercises an essential influence on the forming economic indicators. The stage of development is predominantly higher in town regions. There were no considerable differences in economic indicators of boundary and central area enterprises in 1999 (figure 5).
- Relative advantage analysis indicated that the relative advantages became strongly evident in Järva, Lääne-Viru, Jõgeva, Põlva and Valga counties (figure 6). It became evident that the relative advantage of agriculture and forestry in Harju, Pärnu, Rapla, Lääne, Ida-Viru, Viljandi and Võru counties is poorly represented. In Saare and Hiiu counties the relative advantages of other economic activities are strongly represented.

To sum up it is essential to note that the traditional agricultural development has to be supported in areas having relative advantages, and alternative economic activities have to be supported in areas where the relative advantage of agriculture is poorly represented.