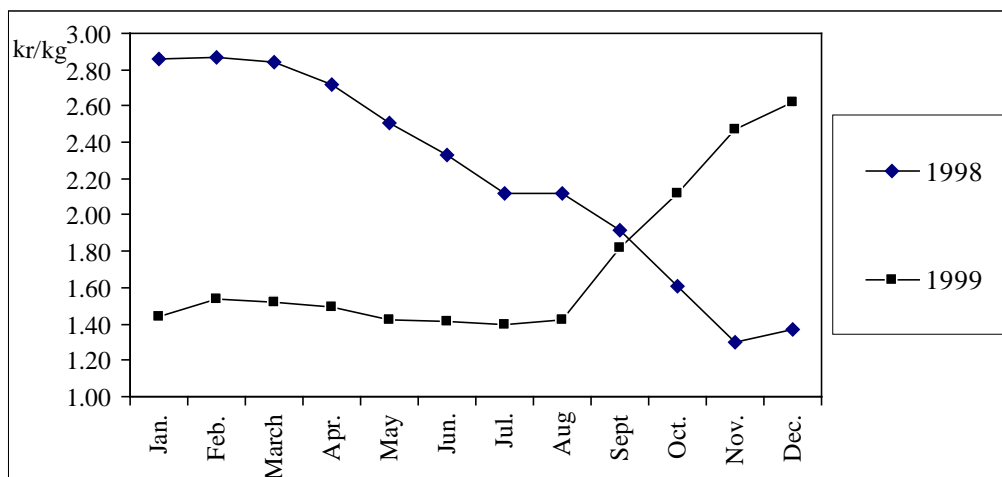


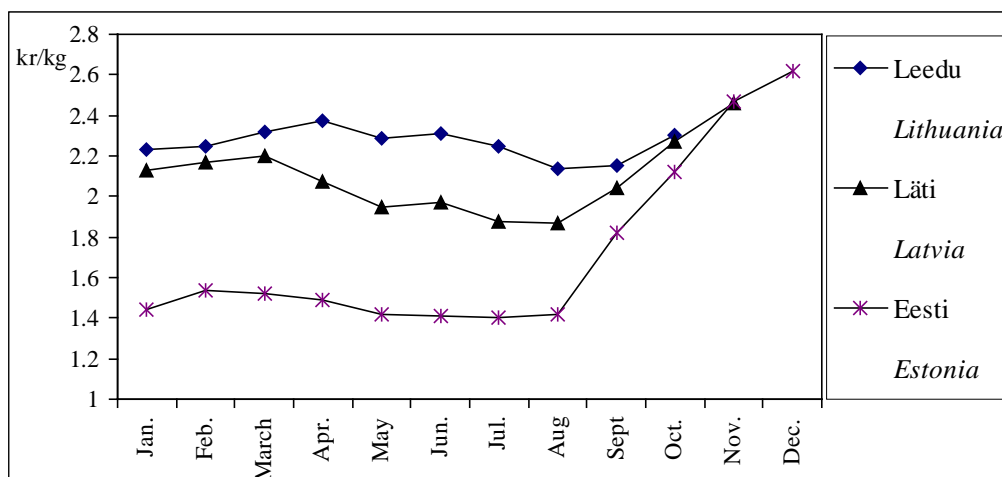
PIIMATOOTMISE TASUVUS 1998. AASTAL ANKEETKÜSITLUSE ALUSEL

O. Saveli, H. Kiiman, I. Veermäe

Eesti põllumajandustoodangust moodustab piim ühe kolmandiku, sama suur on ka piimatööstuse osa toiduainetetööstuses. Piima kokkuostuhinna langus 1998. aasta III kvartalist alates (joonis 1) on viinud olukor-rani, kus madal kokkuostuhind ei kata tehtud kulutusi ega võimalda tootmist arendada. Samal ajal ei ole oluliselt langenud piima jaehind kaubanduses (Piimaturg, 1999). Läti ja Leedu piimatootjad saavad toorpiima eest pea-aegu kaks korda kõrgemat hinda kui Eesti tootja (joonis 2).



Joonis 1. Piima (3,5% rasv.) kokkuostuhinnad Eestis
Figure 1. Prices of purchased milk in Estonian dairies in 1998–1999 EEK/kg



Joonis 2. Piima keskmised kokkuostuhinnad (3,5% rasv.) Balti riikides 1999. a.
Figure 2. Average prices of purchased milk in Baltic countries in 1999 EEK/kg

Piima kokkuostuhinna langus kajastub ka veiste arvu muutuses ja piima kogutoodangu näitajates. Kui 1998. aastal toodeti Eesti vabariigis piima 732 800 tonni, mis oli võrreldes 1997. aastaga 2,2% ehk 15 700 tonni rohkem, siis 1998. aasta IV kvartalis toodeti 5 600 tonni piima ehk 6% vähem kui 1997. aasta IV kvartalis. Lehma oli 01. jaanuaril 1999. aastal 158 800, seega 8900 ehk 5,3% vähem kui 01. jaanuaril 1998. aastal (tabel 1).

1997. aastal toodeti piima 717,1 tuh. t, sealhulgas ettevõtetes 397,7 ja taludes ning elanike majapidamistes 319,4 tuhat tonni. 1998. aastal olid vastavad näitajad 732,8, 406,6 ja 326,2.

Tabel 1. Piimatootmise näitajad Eesti Vabariigis 1998. ja 1999. aastal
Table 1. Milk production data in Estonia in 1998 and 1999

Näitaja <i>Item</i>	1997	1998	1998. a. võrreldes 1997. a.(+/-) <i>Difference between 1998 and 1999</i>	1998. a. võrreldes 1997. a. (%) <i>Difference between 1998 and 1999</i>
Veiste arv / <i>Number of cattle</i>	325,6	311,6	-14,0	96
sh. ettevõtetes / <i>in enterp.</i>	205,8	187,6	-18,2	91
sh. eraettev. / <i>on private farms</i>	119,8	124,0	+4,2	104
Lehmade arv / <i>Number of dairy cows</i>	167,7	158,8	-8,9	95
sh. ettevõtetes / <i>in enterp.</i>	98,0	89,8	-8,2	92
sh. eraettev. / <i>on private farms</i>	69,7	69,0	-0,7	99,0
Piim (tuh.t) / <i>Milk (thousand t)</i>	717,1	732,8	+15,7	102
sh. ettevõtetes / <i>in enterp.</i>	397,7	406,6	+8,9	102
sh. eraettev. / <i>on private farms</i>	319,4	326,2	+6,8	102

Materjal ja metoodika

Piimatootmise tasuvust 1998. aastal uuriti 1999. a. suvel läbi viidud ankeetküsitluse alusel. Küsitlus haaras ettevõtte üldandmeid, raamatupidamisarvestust, veisekasvatuse üldandmeid, sööta ja sööda jagamist, lüpsi, lüpsitehnikat ja piima kokkuostu, karja taastootmist, ettevõtte kulusid ja tulusid ning põllumajanduspoliitikat puudutavaid küsimusi. Küsitluslehed saadeti välja 66-le piima tootmisega tegelevale ettevõttele. Vastas 15 ettevõtjat (-võtet) – 2 ühistut, 3 füüsilisest isikust ettevõtjat (talu), 9 osäühingut ja üks katsejaam. Seitse ettevõtet vastas, et ei tegele enam piimatootmisega ja likvideerivad loomi, üheksa ettevõtet kas keeldus vastamast või teatas, et neil puudub vastav arvestus, et ankeedile korrektselt vastata. Andmed töödeldi programmpaketiga EXCEL. Kokkuleppel andmete esitajatega nimesid ei kasutata. Andmete analüüsil on püütud vältida näitajaid, mis viitaksid konkreetsele ettevõttele.

Tulemused ja arutelu

Ankeetküsitlusele vastanud põllumajandusettevõtete keskmised andmed on toodud tabelis 2.

Tabel 2. Veisekasvatuse näitajad
Table 2. Cattle husbandry data

Näitaja <i>Item</i>	Haritav maa, ha <i>Cultivated land, ha</i>	Veiseid kokku <i>Total No of cattle</i>	Lehmi Cows	Pullikuid <i>Male heifers</i>	Lehmikuid <i>Female heifers</i>	Pull- vasikaid <i>Male calves</i>	Lehm- vasikaid <i>Female calves</i>
Keskmine <i>Mean</i>	1620	1153	571	44	442	20	83
Miinumum <i>Minimum</i>	236	91	35	0	29	0	0
Maksimum <i>Maximum</i>	6714	4148	2143	207	1785	75	326
Kokku <i>Total</i>	21065	14987	7428	479	5743	264	1074

1998. a. oli neis põllumajandusettevõtetes piimatoodang aastalehma kohta vahemikus 3796...8649 kg. Kõige suurem oli piimatoodang talus ja kõige väiksem ühistus. Piima rasvasisaldus oli vahemikus 3,70...4,5% ning piima valgusisaldus vahemikus 3,0...3,4%.

1998. aasta andmete analüüsil selgitati, millised on piimatootmise otsekulud, s.o. kulutused söödale, töötasule koos üksikisiku tulumaksuga, varuosadele, kütusele, elektrile, tõuaretusele ja veterinaarsele kontrollile. Arvestati ka amortisatsiooni. Selles käsitluses ei kajastu kulud masinate ja seadmete soetamiseks, laenu ja laenuintressid, ettevõtte üldkulud ja kulud karja taastootmiseks, mis ettevõtete lõikes erinesid tunduvalt. Sissetulekutena ei ole käsitletud riiklikke toetusi ja kahjuhüvitisi.

Analüüsiti kümne tekkepõhise raamatupidamisega ettevõtte andmeid, sest kassapõhine raamatupidamine ei anna infot kulude jaotamise kohta (tabel 3). Et selgitada loomade arvu mõju piimatootmise tasuvusele jagati ettevõtted kaheks alagrupiks – alla 500 lüpsilehmaga ettevõtted (kokku 1622 lüpsilehma) ja üle 500 lüpsilehmaga ettevõtted (kokku 4916 lüpsilehma).

Tabel 3. Piimatootmise otsekulud (krooni/kg-le piimale)**Table 3.** Milk production expenses (EEK/kg of milk)

Näitaja <i>Item</i>	Sööt <i>Feed</i>	Töötasu <i>Salary</i>	Amortisatsioon <i>Amortization</i>	Varuosad <i>Supplies</i>	Kütus <i>Fuel</i>	Elekter <i>Electricity</i>	Tõuaretus <i>Breeding</i>	Kokku <i>Total</i>
10 ettevõtet <i>10 enterprises</i>	1,12	0,46	0,08	0,05	0,04	0,13	0,09	1,97
<500 lüpsilehma <i>< 500 cows</i>	0,97	0,51	0,08	0,05	0,06	0,13	0,13	1,91
>500 lüpsilehma <i>> 500 cows</i>	1,26	0,42	0,09	0,04	0,02	0,12	0,05	1,99

Selgus, et 1998. aastal olid alla 500 lüpsilehmaga ettevõtetes otsekulud piima tootmiseks 1,91 krooni/kg ja üle 500 lüpsilehmaga ettevõtetes 1,99 krooni/kg.

Järgnevalt vaadeldi kulude struktuuri piima ja veiseliha+tõuveiste tootmisel (tabelid 5 ja 6).

Tabel 4. Kulude struktuur (piimatootmine)**Table 4.** The structure of expenses (milk production)

Näitaja <i>Item</i>	Sööt <i>Feed</i>	Töötasu <i>Salary</i>	Amortisatsioon <i>Amortization</i>	Varuosad <i>Supplies</i>	Kütus <i>Fuel</i>	Elekter <i>Electricity</i>	Tõuaretus, vet. kontroll / <i>Breeding and vet. contr.</i>
Keskmine <i>Mean</i>	55,0	24,5	4,0	2,2	2,4	6,8	5,1
Standardviga <i>St.error</i>	3,5	3,1	1,2	0,6	0,7	1,2	1,3
Miinumum <i>Minimum</i>	36,3	11,2	0,4	0,0	0,0	1,8	1,0
Maksimum <i>Maximum</i>	69,2	38,3	12,0	5,3	5,6	12,9	13,5
Hulk <i>Count</i>	9	9	9	9	9	9	9

Tabel 5. Kulude struktuur (noorveised)**Table 5.** The structure of expenses (calves and heifers)

Näitaja <i>Item</i>	Sööt <i>Feed</i>	Töötasu <i>Salary</i>	Amortisatsioon <i>Amortization</i>	Varuosad <i>Supplies</i>	Kütus <i>Fuel</i>	Elekter <i>Electricity</i>	Tõuaretus, vet. kontroll / <i>Breeding and vet. contr.</i>
Keskmine <i>Mean</i>	79,4	12,3	1,1	1,0	1,8	3,1	1,2
Standardviga <i>St.error</i>	1,6	1,8	0,5	0,6	0,4	0,3	0,4
Miinumum <i>Minimum</i>	72,9	3,3	0,0	0,0	0,4	2,1	0,0
Maksimum <i>Maximum</i>	85,7	18,4	4,1	5,3	3,4	4,1	3,3
Hulk <i>Count</i>	8	8	8	8	8	8	8

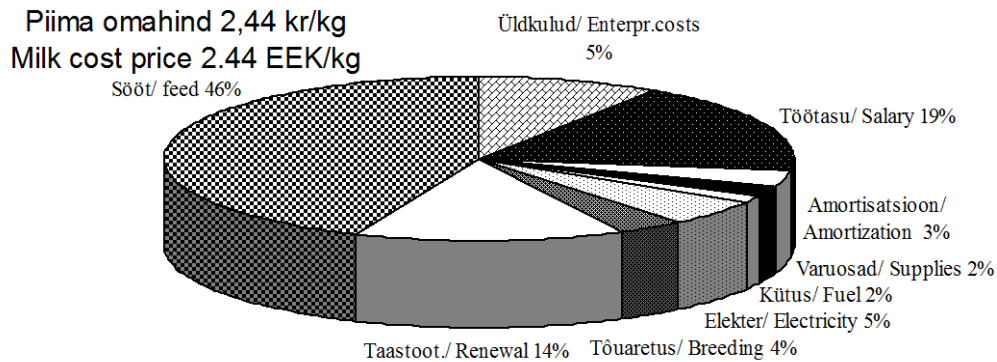
Ettevõtete lõikes on kulude jaotuses suured erinevused. Söödale kulutatakse keskmiselt 55% vahenditest (36,3...69,2%), töötasule 24,5% (11,2...38,3%), amortisatsiooni arvestatakse keskmiselt 4,0% (0,4...12%), varuosadele kulub keskmiselt 2,2% (0...5,3%), kütusele 2,4% (0...5,6%), elektrile 6,8 (1,8...12,9) ning tõuaretusele ja veterinaarsele kontrollile 5,1% (1,0...13,5%).

Veiseliha tootmisel ja tõuveiste kasvatamisel kulub keskmiselt 79% vahenditest söödale, töötasule ja üksikisiku tulumaksule kulub keskmiselt 12,3% (3,3...18,4), ülejäänud kulutused on viidud miinumumini (0...5,3%).

Vaatamata piima kokkuostuhinna langusele IV kvartalis kujunes 1998. aastal piimaliitri keskmiseks kokkuostuhinnaks 2,42 krooni, peale otsekulude katmist oli tulek negatiivne vaid ühes ettevõttes. Veiseliha ja tõuveiste müük andis kasumit vaid ühes ettevõttes, seitsmes ettevõttes andis aga veiseliha ja tõuveiste tootmine kahjumit. Ühe ettevõtte andmete baasil selgus, et kui iga piimatootmise jooksvate kulude katteks investeeritud

krooni kohta saadi tagasi 1,32 krooni, siis iga veiste kasvatusel kulutatud krooni kohta saadi veiseliha ja tõuveiste müügist tagasi vaid 0,57 krooni.

Veiseliha ja tõuveiste nõudmise-pakkumise vahetusest tulenev madal kokkuostuhind (pakkumine oli suur, kuna tootjad likvideerisid karja) põhjustas kahjumi, mis tuli katta piima realiseerimisest tuleneva kasumiga. Noorkarja kasvatamisele kulunud vahendite ja liha ning tõuveiste realiseerimisest saadud tulu vahet käsitleti karja taastootmiskuludena. Üheksa ettevõtte andmete alusel oli karja taastootmise kulu 1 kg-le piima kohta 0,35 krooni. Lisades piima omahinnale 0,12 kr ettevõtte üldkulude katteks, kujuneb piima omahinnaks 2,44 kr (joonis 3).



Joonis 3. Piima omahind 1998. aastal
Figure 3. Milk cost price in 1998

Eelpooltoodust selgub, et 2,42 kroonine keskmine kokkuostuhind võimaldab katta vaid piimatootmise otsekulud, karja taastootmise kulud ja ettevõtte üldkulud. Seega on põhjendatud, et ettevõtteid kasutasid 1998. aasta otsetoetusi enamasti riigi maksuvõlgade vähendamiseks ja tasaarveldusteks, samuti jooksvate kulude katteks. Investeeringuteks kulutas 1998. aasta otsetoetusi vaid 4 ettevõtet.

Kirjandus

- EPKK Infoleht Piimaturg, nr. 10, lk. 6...10, 1999.
Piirsalu, M. Eesti loomakasvatus 1998. aastal – Tõuloomakasvatus, nr. 1, lk. 2, 1999.
Saveli, O., Jänes, T. Piima omahind eri suurusega ettevõtetes. – APSi toimetised, nr. 10, lk. 84...85, 1999.
Saveli, O., Jänes, T. Piimatootmise kulude struktuur. – APSi toimetised, nr. 10, lk. 86...89, 1999.

Uurimisprogrammi finantseeris Eesti Põllumajandusministeerium (riiklik programm "Piim").

Profitableness of Milk Production in 1998 on the Basis of Questionnaire

O. Saveli, H. Kiiman, I. Veermäe

Summary

Profitableness of milk production in 1998 was analyzed on the basis of questionnaire. It was found that there were big differences in milk production expences structure. Average cost price of 10, different sizes of enterprises was 2.44 EEK/kg. It was considered that Estonian low prices of purchased milk do not cover milk producing expences.